

## 9. Ο ΓΚΥΛ ΧΙΟΥΖ ΚΑΙ ΤΟ ΚΑΤΩΦΛΙ ΤΟΥ ΜΟΝΤΕΡΝΙΣΜΟΥ

Μέσο: . . . . . ΗΔΥΦΩΝΟ

Ημ. Έκδοσης: . . .29/05/2016 Ημ. Αποδελτίωσης: . . .29/05/2016

Σελίδα: . . . . . 1



*Η τέχνη είναι ένας ελιγμός ευτυχίας ώστε να μπορούμε να υπάρχουμε κάπως αναπαικτικά δυστυχισμένοι*  Νίκος Καρούζος





8 η σημερινή  
Κυριακή 29 Μαΐου 2016

Τέχνη / Εικαστικές διαπλεύσεις

# Ηδύφωνο

www.simerini.com.cy

ΜΙΚΑΛΗΣ ΠΑΠΑΔΟΠΟΥΛΟΣ  
papadopoulosm@simerini.com

Μεγάλη αναδρομική έκθεση αφιερωμένη στο έργο του Γκλυν Χιουζ (1931-2014) παρουσιάζεται από την περασμένη Παρασκευή στο Δημοτικό Κέντρο Τεχνών στη Λευκωσία.

Ο Χιουζ, αν και Ουαλός την καταγωγή, αποτελεί έναν από τους σημαντικότερους δημιουργούς της σύγχρονης εικαστικής σκηνής της Κύπρου, που σημάδεψε με την πολυμορφία προσωπικότητας και το πολύπλευρο έργο του, την καλλιτεχνική και πνευματική ζωή του τόπου. Η έκθεση διοργανώνεται σε επιμέλεια Γιάννη Τουμαζής και επιχειρεί να αποδείξει όλες τις πλευρές της πολυχρόνης καλλιτεχνικής πορείας του Χιουζ. Με την ευκαιρία αυτή, ο Γιάννης Τουμαζής μιλά στο «Ηδύφωνο» τόσο για την έκθεση όσο και για τις δράσεις του Δημοτικού Κέντρου Τεχνών, που συμπληρώνει φέτος 22 χρόνια γόνιμης παραδοσιακής συνεισφοράς στα καλλιτεχνικά και πολιτιστικά πράγματα της Κύπρου.

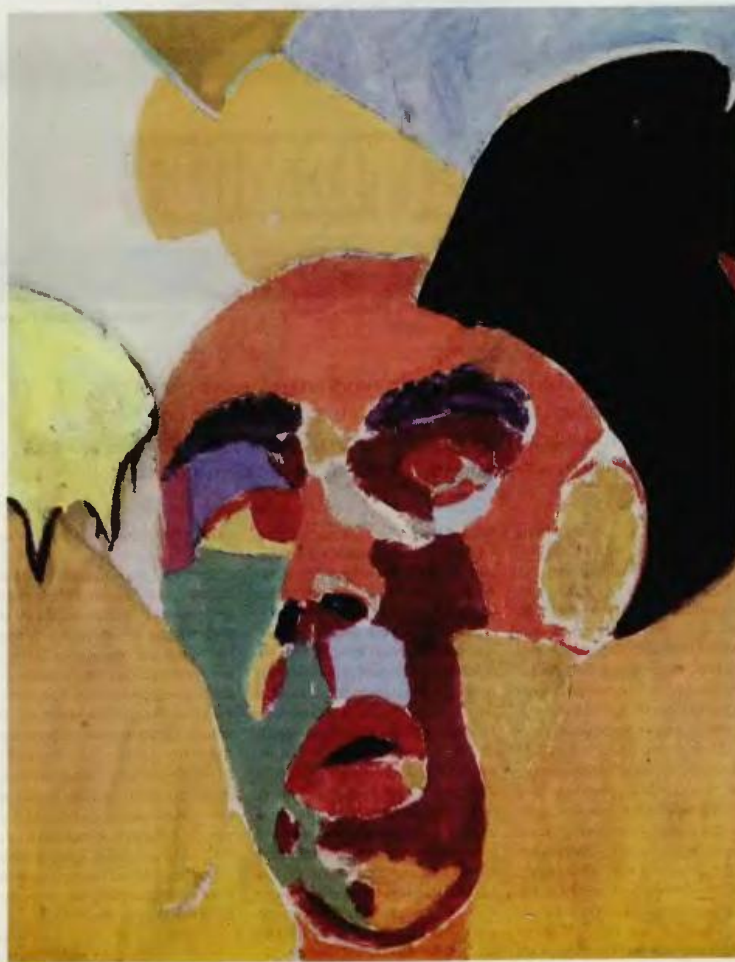
**Κύριε Τουμαζή, γιατί μια έκθεση για τον Γκλυν Χιουζ, και γιατί τώρα;**

Η έκθεση είναι μια οφειλόμενη τιμή στον Γκλυν Χιουζ, καθώς πολύ λίγοι καλλιτέχνες έχουν οφείσει τόσο έντονο το δημιουργικό τους στίγμα στην Κύπρο όπως αυτός. Αν και Ουαλός, η συνεχής παραμονή του στο νησί για σχεδόν εξήκαστα (1956-2014) λειτουργεί καταλυτικά για την ανάπτυξη της σύγχρονης τέχνης στην Κύπρο και όχι μόνο. Έχουν περάσει ήδη σχεδόν δύο χρόνια από τον θάνατό του και μέσα από το πλούσιο υλικό που εκτίθεται στη μεγάλη αυτή αναδρομική έκθεση το κοινό θα έχει την ευκαιρία να γνωρίσει τις διάφορες πτυχές της καλλιτεχνικής του προσωπικότητας, από το 1931 που γεννήθηκε μέχρι και τις τελευταίες του μέρες. Θεωρώ επίσης πως μέσα από την έκθεση αυτή θα κατονομάσουμε καλύτερα την εξέλιξη των εικαστικών στην Κύπρο από τη δεκαετία του 1960 και μετά. Ο Γκλυν Χιουζ ήταν δημιουργικά ενεργός για πολλές δεκαετίες και μέσα από μια διαχρονικά σταθερή πορεία ήταν πάντα παρών σε οτιδήποτε ενδιαφέρον συνέβαινε στον τόπο. Ακόμη υπήρξε μεθοδικός και συνέχεια εκρηκτικός στυλοβάτης για την καθιέρωση νέων τάσεων και ρευμάτων σε μια Κύπρο που μόλις αποκτούσε την ανεξαρτησία της και αναζητούσε νέους δρόμους και στα εικαστικά. Πρέπει επίσης να πω πως η διοργάνωση αυτής της έκθεσης δεν θα ήταν δυνατή



Γιάννης Τουμαζής  
**Ο Γκλυν Χιουζ και το κατώφλι του μοντερνισμού**

**Συνέντευξη //** Θέλησα να αναδειξω αυτήν την πολύπλευρη προσωπικότητα, τη γεμάτη ένταση, χρώμα και φως, μέσα από τα έργα που εκτίθενται



χωρίς την πολύτιμη συμβολή του Ιδρύματος Γκλυν Χιουζ, των Πολιτιστικών Υπηρεσιών του Υπουργείου Παιδείας και Πολιτισμού, αλλά και όλων όσοι πρόσφεραν με προθυμία έργα και άλλο σχετικό υλικό.

**Πολύπλευρη προσωπικότητα. Μέσα από ποια στρατηγική οπτική αντικρίζετε, ως επιμελητής, το πολυσχιδές έργο του καλλιτέχνη;**

Η έρευνά μου γι' αυτήν την έκθεση υπήρξε εξαιρετικά ενδιαφέρουσα. Ο Χιουζ υπήρξε ζωγράφος, σκηνογράφος, σκηνοθέτης, δάσκαλος και παιδαγωγός, δημοσιογράφος, κριτικός τέχνης και κινηματογράφου, συγγραφέας, ποιητής, από τους πρωτοπόρους της περφόρμανς και των χάπενινγκς στην Κύπρο και πολλά άλλα. Θέλησα λοιπόν να αναδείξω αυτήν την πολύπλευρη προσωπικότητα, τη γεμάτη ένταση, χρώμα και φως, μέσα από τα έργα που εκτίθενται. Έτσι, η έκθεση, πέρα από σημαντικά έργα του, τόσο ζωγραφικά όσο και σκηνογραφικά, παρουσιάζει εκτεταμένο αρχαιολογικό υλικό, καθώς και πολλές μαρτυρίες ανθρώπων που τον γνώρισαν κατά τη διάρκεια της πλούσιας δημιουργικής του πορείας. Πέραν των έξι ωρών συνετίζει με ανθρώπους που υπήρξαν καλοί φίλοι του, αλλά και στενοί του συνεργάτες, όπως για παράδειγμα ο Γερμανός σκηνοθέτης Χάινς Ούβε Χάουζ με τον οποίο ο Γκλυν έκανε εξαιρετικές δουλειές για το θέατρο, τόσο στην Κύπρο όσο και στο εξωτερικό. Στο σημείο αυτό θα ήθελα ιδιαίτερα να ευχαριστήσω τόσο το Ίδρυμα Γκλυν Χιουζ όσο και όλους όσοι προθυμώθηκαν να δώσουν έργα τους ή δέχθηκαν να μιλήσουν για τον Γκλυν. Να αναφέρω ακόμη πως θα παρουσιασθούν σε μεγάλους τόπους και όλα τα κείμενα του Γκλυν Χιουζ, καθώς για πάρα πολλά χρόνια υπήρξε καλλιτεχνικός συντάκτης αρχικά στη «Cyprus Mail» και κατόπιν στη «Cyprus Weekly». Ο ίδιος ήθελε με κάθε τρόπο να στηρίξει την τέχνη στην Κύπρο μέσα και από τα γραπτά του, καθώς πίστευε -όπως συχνά έλεγε- πως μια χώρα με ανεπτυγμένη καλλιτεχνική σκηνή δεν μπορεί παρά να προοδεύσει.

**Γκλυν Χιουζ-Χριστόφορος Σάββα**  
Ο Χιουζ είχε μια σπέντατη σχέση μ' έναν άλλο σπουδαίο πρωτοπόρο της κυπριακής τέχνης, τον Χριστόφορο Σάββα. Και θα έλεγε κανείς ότι η καλλιτεχνική συνοδοιπορία των δύο επέδρασε καταλυτικά στην ανάπτυξη της σύγχρονης κυπριακής εικαστικής δημιουργίας. Θεωρείτε ότι η ιστορική έρευνα έχει διερευνήσει επαρκώς το πεδίο αυτής



# Ηδύφωνο

www.simennil.com.cy

**της σχέσης, μέσα από τις αλληλεπιδράσεις, τις συγκλίσεις αλλά και τις αποκλίσεις της;**

Η γνωριμία και η δημιουργική σχέση του Γκλυν Χιούζ με τον Χριστόφορο Σάββα υπήρξε καθοριστική για την εξέλιξη της τέχνης στην Κύπρο. Οι δύο αυτοί καλλιτέχνες υπήρξαν οι πρωτοπόροι στην ανατροπή των μέχρι τότε δεδομένων της καλλιτεχνικής σκηνής της Κύπρου και κατάφεραν να εισαγάγουν στο νησί έναν καινούργιο και συναρπαστικό τρόπο σκέψης οσόν αφορά την τέχνη. Μέσα από τις συνεχείς εικαστικές αναζητήσεις τους και τις καινοτομες δράσεις τους, οι καλλιτέχνες αυτοί έθεσαν τις βάσεις του μοντερνισμού και της αφαιρέσης για μια συνειδητή μεταβαση από το τοπικό στο παγκόσμιο, ακριβώς τη στιγμή που η τέχνη είχε αρχίσει να παίρνει ένα σχεδόν ακαδημαϊκό χαρακτήρα. Πειραματίστηκαν και διερεύνησαν μαζί τις δυνατότητες χρήσης νέων υλικών που έβρισκαν στην ύπαιθρο, επανεξετάζοντας έτσι τα όρια του χώρου σε οποιαδήποτε δεδομένη εμφάνιση. Μάλιστα ο Γκλυν συνήθεσε συχνά να λέει πως «εκεννή η συγκεκριμένη χρονική περίοδος σέβει μια κοινωνικο-πολιτική ανάλυση, για να δικαιολογηθούν οι λόγοι για τους οποίους ενεργούσαμε και πράταμε ακριβώς ο,τι κανάμε, μόνο και μόνο επειδή ήμασταν εδώ και όχι κάπου αλλού». Θεωρώ πως υπάρχει ακόμη μεγάλο ανεξερεύνητο πεδίο και σίγουρα υπάρχει χώρος για περαιτέρω έρευνα, που να εστιάζει μάλιστα στον δημιουργικό και ενεργό ρόλο του Γκλυν τόσο στη δημιουργία της Απόφραξης όσο και στη συνεργασία με τον Χριστόφορο Σάββα. Στο πλαίσιο αυτής της έκθεσης θα κυκλοφορήσει το φθινόπωρο, σε δική μου επιμέλεια, μια έκδοση που θα ασχολείται με αυτήν την τόσο γόνιμη και παραγωγική σχέση των δύο καλλιτεχνών. Ακόμη, πρέπει να αναφέρω πως θα γίνουν και άλλες παράλληλες εκδηλώσεις στο **Κέντρο Τεχνών**, με στόχο να φωτίσουν ακόμη περισσότερο την προσωπικότητα του Γκλυν, του Σάββα, αλλά και την εξέλιξη των εικαστικών στην Κύπρο από το 1960 και μετά.

**Ο μοντερνισμός και η αφαιρέση**  
**Πώς μπορούμε να εντοπίσουμε σηματολογικά το περιεχόμενο της τομής που επέφεραν οι δύο καλλιτέχνες στην εξέλιξη της κυπριακής τέχνης;**

Το 1960, σε μια περίοδο που είχε μόλις λήξει η βρετανική κυριαρχία και η Κύπρος προσπαθούσε να κάνει μια νέα αρχή, ο Γκλυν Χιούζ και ο Χριστόφορος Σάββα, ιδρύοντας την γκαλερί Απόφασις, έκαναν μια κίνηση θεμελιώδους σημασίας που αναμφισβήτητα άλλαξε την καλλιτεχνική σκηνή του νησιού. Για πρώτη φορά, οι σκόρπες σκέψεις και τα οράματα μιας ομάδας νέων και δυναμικών ανθρώπων βρίσκουν κατάλληλο χώρο και πεδίο έκφρασης, σε ένα νησί όπου, παρά τη μόλις αποκτηθείσα ανεξαρτησία, επικρατούσαν έντονες πολιτικές, κοινωνικές και πνευματικές αντιφάσεις. Έτσι ο Χιούζ και ο Σάββα υπήρξαν οι πρωτοπόροι στην ανατροπή των μέχρι τότε δεδομένων και κατάφεραν να εισαγάγουν στην Κύπρο έναν καινούργιο και συναρπαστι-



κό τρόπο σκέψης ως προς την τέχνη. Το εδαφος ήταν αρκετά πρόσφορο, καθώς η ίδρυση του νέου κράτους δημιούργησε ένα αρχικό κλίμα ευφορίας και αισιοδοξίας.

**Νέες δράσεις**  
**Το Δημοτικό Κέντρο Τεχνών έχει μια πλούσια και πολύμορφη συνεισφορά στα εικαστικά και γενικότερα στα πολιτιστικά πράγματα του τόπου. Ποια είναι τα επόμενά σας σχέδια; Επιπρόσθετα, έχετε κατά νουν και άλλες δράσεις, που θα μπορούσαν να επεκτείνουν ή και να ουσιαστικοποιήσουν, ενδεχομένως, ακόμη περισσότερο, τον παρεμβατικό του ρόλο;**

Το **Δημοτικό Κέντρο Τεχνών Λευκωσίας**, Συνεργασία: Ίδρυμα Πιερριδη έχει ήδη κλείσει 22 χρόνια παρουσίας στην Κύπρο. Στη διάρκεια της πορείας μας παρουσιάσαμε περισσότερες από 100 εκθέσεις μοντέρνας και σύγχρονης τέχνης με συμμετοχή γνωστών καλλιτεχνών από την Κύπρο, την Ελλάδα και το εξωτερικό σε συνεργασία με μουσεία, κέντρα **τεχνών** και πολιτιστικά ιδρύματα ευρωπαϊκών και άλλων χωρών. Ανέκαθεν οι στόχοι μας ήταν η διάνοιξη διαύλων επικοινωνίας και συνεργασίας μεταξύ Κύπρου και άλλων χωρών, κυρίως ευρωπαϊκών, η δημιουργία και ενίσχυση συνεργασιών μεταξύ πολιτιστικών παραγωγών και καλλιτεχνών στην Κύπρο και το εξωτερικό, η εξοικείωση του κυπριακού κοινού με νέες τάσεις και ιδέες στον χώρο της τέχνης και του πολιτισμού, και η παροχή ευκαιριών σε Κύπριους καλλιτέχνες για συνεργασία με συναδέλφους τους από άλλες χώρες. Το Εκπαιδευτικό **Κέντρο Παιδίων**, το **Residency**, το **Θέατρο Πόλης** που αναμένεται να λειτουργήσει το φθινόπωρο και θα επικεντρωθεί στη σχέση εικαστικών και παραστατικών **τεχνών**, καθώς και οι ερευνητικές και θεωρητικές μας διοργανώσεις καλύπτουν φαιρικά ένα πολύ μεγά-

λο πολιτιστικό φάσμα. Θεωρώ πως η σύγχρονη τέχνη οφείλει να έχει παρεμβατικό ρόλο στο κοινωνικοπολιτικό πεδίο. Όπως έλεγε και ο Γκλυν, μόνον έτσι πάει μπροστά ένας τόπος. Φέτος το **Κέντρο** θα διοργανώσει και δύο μεγάλες εκθέσεις και στο εξωτερικό: Τον Σεπτέμβριο στη Λεϊψία στο **Halle 14**, ένα εξαιρετικό εικαστικό κέντρο της πόλης, και τον Ιανουάριο του 2017 θα παρουσιάσουμε μια έκθεση στο Μουσείο Σύγχρονης Τέχνης της Ρετσαχ-Τίκβα του Ισραήλ με Κύπριους καλλιτέχνες με έργα με κοινωνικοπολιτικές προσεγγίσεις. Το 2017 θα διοργανώσουμε επίσης μια μεγάλη έκθεση τόσο στη Λευκωσία όσο και στην Πάφο στο πλαίσιο του Πόρος 2017-Ευρωπαϊκή Πολιτιστική Πρωτεύουσα. Η έκθεση, που συνοδεύεται από μια σειρά από παράλληλες δράσεις, ονομάζεται **Terra Mediterranea: In Action** και στοχεύει να παρουσιάσει τον τρόπο με τον οποίο, στην εποχή της παγκοσμιοποίησης και της αυξημένης προβολής της «περιφερειακής» καλλιτεχνικής δραστηριότητας, οι σύγχρονοι καλλιτέχνες από την περιοχή της Μεσογείου πραγματοποιείται θεαματικό ιστορίας, μνήμης και πολιτικής.



## Πληροφορίες

Το **Δημοτικό Κέντρο Τεχνών Λευκωσίας**, Συνεργασία: Ίδρυμα Πιερριδη (NiMAC) και οι Πολιτιστικές Υπηρεσίες του Υπουργείου Παιδείας και Πολιτισμού οργανώνουν και παρουσιάζουν τη μεγάλη αναδρομική έκθεση **Glyn Hughes 1931-2014**. Η έκθεση παρουσιάζεται σε συνεργασία με το Ίδρυμα **Glyn Hughes**, σε επιμέλεια του Γιάννη Τουμαζή.

Διάρκεια: 27 Μαΐου 2016 - 23 Ιουλίου 2016 & Σεπτέμβριο 2016 - 17 Δεκεμβρίου 2016. Θα ακολουθήσει πάρτι στις 20:00 στον κήπο της Παλιάς Ηλεκτρικής

Παλιάς Ηλεκτρικής 19, 1016 Λευκωσία, Τ. 22797400, info@nimac.org.cy, www.nimac.org.cy

Ώρες λειτουργίας: Καθημερινά εκτός Κυριακής και Δευτέρας, 10:00-21:00