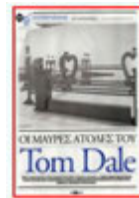


8. TOM DALE

Μέσο: ΦΙΛGOOD

Ημ. Έκδοσης: . . . 15/11/2015 Ημ. Αποδελτίωσης: . . . 15/11/2015

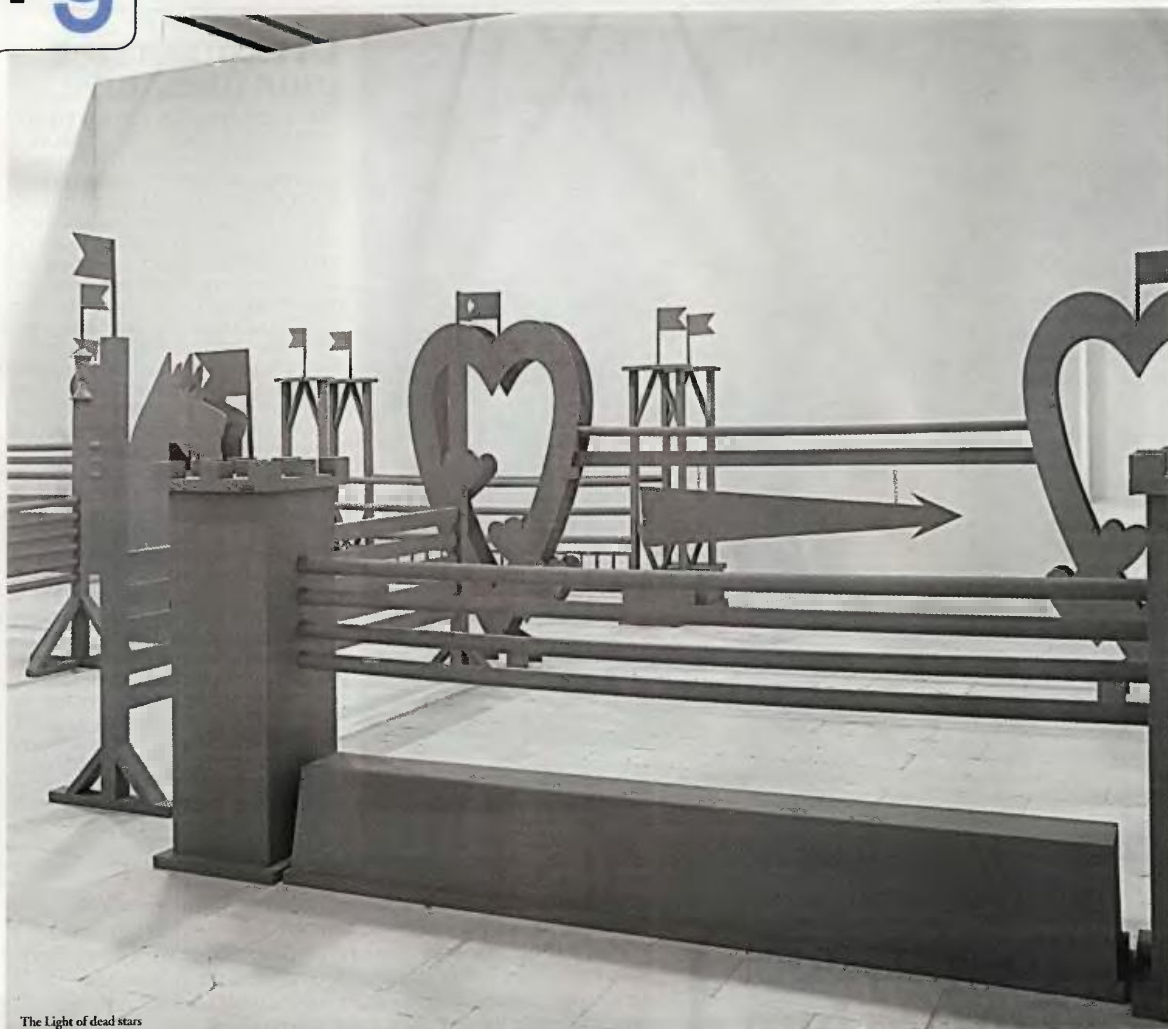
Σελίδα: 12



Φ9*

συναντήσεις

ΑΠΟ ΤΗ ΧΡΙΣΤΙΝΑ ΣΚΟΡΔΗ / christina.skordi@philelefttheros.com



The Light of dead stars

ΦΩΤΟ: ΠΑΝΑΓΙΩΤΗΣ ΜΗΝΙΑ

ΟΙ ΜΑΥΡΕΣ ΑΤΟΛΕΣ ΤΟΥ

Tom Dale

ΜΕ ΤΟ ΦΙΛΟΔΟΞΟ, ΠΟΛΥΔΙΑΣΤΑΤΟ ΕΡΓΟ «BLACK ATOLLS», Ο ΒΡΕΤΑΝΟΣ ΕΙΚΑΣΤΙΚΟΣ ΠΑΡΟΥΣΙΑΖΕΙ ΕΝΑ ΣΗΜΑΝΤΙΚΟ ΣΥΝΟΛΟ ΝΕΩΝ ΕΓΚΑΤΑΣΤΑΣΕΩΝ ΣΤΟ **ΔΗΜΟΤΙΚΟ ΚΕΝΤΡΟ ΤΕΧΝΩΝ ΛΕΥΚΩΣΙΑΣ**.



Mέγα μείγμα γλυπτικής, performance και ταινιών, το έργο του Tom Dale έρχεται να δώσει τη δυνατότητα εξερεύνησης νέων ορίων στις συνεχώς μεταβαλλόμενες κοινωνικές, πολιτικές και οικονομικές καταστάσεις, επιδιώκοντας να ξεχωρίσει τη γνώση μέσα απ' τον καταγιομό πληροφοριών, αλλά και να εξετάσει την ευκολία του να γινόμαστε κάποιιο άλλοι, αποξενωμένοι απ' τον πραγματικό μας εαυτό. . . Μέσα από το ουσιαστικό στοιχείο αναζήτησης της τέχνης, την εξέταση της σχέσης μεταξύ των εσωτερικών και εξωτερικών χώρων, ο καλλιτέχνης φτιάχνει μια σειρά από «ατόλες» ή γλυπτικά ταμπλό, χρησιμοποιώντας χαλιά τα οποία προέρχονται από εγκαταλελειμμένους και καταδικασμένους σε αζήτητα εσωτερικούς χώρους. Κάνοντας τομές στα χαλιά αυτά, δημιουργεί ανοίγματα που λειτουργούν ως πύλες σε περιττούς προορισμούς, αδιέξοδα για ελπίδες και προσδοκίες.

Κεντρικό σημείο της έκθεσης το έργο «Terminal Blue», στο οποίο ο Dale τοποθετεί χωρίς κανένα διασταγμό τον ουρανό ως αντικείμενο χρήσης. «Θέλησα να πετάξω ένα γιγαντιαίο χρωματιστό ύφασμα πάνω στον ουρανό (κάτι που έγινε πριν τα εγκαίνια), γιατί ακριβώς ήθελα να δώσω το δικαίωμα στους ανθρώπους να ονομάσουν και να κατανοήσουν πράγματα γύρω τους, ακόμα κι αν αυτά ανήκουν στη σφαίρα του αφηρημένου και άπειρου, παρά να τα ορίσουν σαν μη χειροποίητα και χωρίς περιεχόμενο αντικείμενα ή καταστάσεις. Για μένα υπάρχουν πολλές περιπτώσεις όπου επηρεαζόμαστε από αφηρημένα συστήματα ή οργανισμούς. Σκοπός μου με το έργο αυτό ήταν να το ανατρέψω και να παρουσιάσω την ευκαιρία να δούμε πράγματα διαφορετικά, να χρησιμοποιήσω τη γλώσσα της εσωτερικής διακόσμησης και να την εφαρμόσω στον ουρανό και το ηλιακό μας σύστημα».

Πόσο σημαντικό είναι να βρίσκουν οι άνθρωποι νέα όρια στις μέρες μας; Το να καταλαβαίνουμε τις πιθανότητες και τα όρια των καριών μας θα έλεγα πως είναι ένα πρακτικό ερώτημα που έχει να κάνει με τις επιλογές για τον τρόπο που θέλουμε να ζήσουμε, πολιτικά, οικονομικά και κοινωνικά. Αυτές οι καταστάσεις φυσικά αλλάζουν συνεχώς κι ένα κομμάτι

της προκλήσης με την οποία ερχόμαστε αντιμέτωποι είναι πώς να κατανοήσουμε και να ανταποκριθούμε σ' αυτά τα νέα δεδομένα, όπως για παράδειγμα η οικονομική κρίση στην Κύπρο και ο τρόπος αντιμετώπισής της.

Στο έργο σου καταπιάνεσαι με τις έννοιες της μάθησης και της γνώσης... Μ' ενδιαφέρει το πώς η διακρίση μεταξύ πληροφορίας και γνώσης έχει χαθεί και η σημασία του να μπορείς να καταλαβαίνεις τη διαφορά μεταξύ των δύο. Για μένα η πληροφορία είναι κάτι που συμβαίνει αυθάρτητα σχεδόν, η γνώση είναι κάτι που αναζητούμε για τον εαυτό μας. Η ευχαρίστηση της γνώσης για μένα έρχεται αντιμετωπίζοντας μια ερώτηση ή ένα πρόβλημα και επιδιώκοντας να βρω μια απάντηση, χωρίς αυτή να είναι στιγμιαία ή χωρίς να την απορροφώ με την πρόφαση ότι είναι οδύνηρη. Η γνώση χρειάζεται χρόνο και η ταχύτητα με την οποία οι πληροφορίες διανέμονται είναι εις βάρος του, γι' αυτό είναι και δύσκολο να τις αφομοιώσουμε.

Ποια, θα έλεγες, είναι τα σημαντικότερα θέματα που εξετάζεις και αναζητάς ως καλλιτέχνης; Σε αυτή τη φάση εξετάζω τη σχέση μεταξύ των εσωτερικών και εξωτερικών χώρων, την οποία με τις νέες τεχνολογίες είναι δύσκολο να διακρίνεις. Μ' αυτόν ακριβώς τον προβληματισμό καταπιάνεται η σειρά από γλυπτά «Sprit Atoll» που παρουσιάζεται στο NIMAC. Όλα τα χαλιά που έχουν χρησιμοποιηθεί για αυτές τις δουλείες είναι εκεί για να ορίσουν έναν εγχώριο εσωτερικό χώρο, ο οποίος έχει παρειοφερθεί από εξωτερικές δομές ή μορφές.

Οι «ατόχοι» αυτοί μιλάνε για τον τρόπο με τον οποίο οι κοινωνικές καταστάσεις έχουν επηρεάσει τις ιδιότητες μας ζωές. Όταν πρωτοήλθα στην Κύπρο, 11 χρόνια πριν, είχα δει ένα σπίτι στη νεκρή ζώνη ανέγγιχτο από την εισβολή του 1974. Υπήρχαν τα πάντα στο τραπέζι, έτσι όπως τα αφήσαν οι ιδιοκτήτες τον πριν φύγουν. Αυτό το γεγονός που δεν τελείωσε ποτέ άφησε ένα ανεξίτηλο σημάδι πάνω μου.

Ποιον θεωρείς τον σημαντικότερο σκοπό της τέχνης σήμερα; Δεν θα μπορούσα να απαντήσω εκ μέρους της τέχνης για την αποστολή της, υπάρχουν πολλές και διαφορετικές φόρμες και άλλα τόσα μέρη για να τη συναντήσεις... Σημαντικότερος σκοπός για μένα είναι να καταφέρει να σου αφήσει μια εικόνα ή μια ιδέα που θα συνεχίσει να ζει μέσα από τις συζητήσεις και τις αμνησίες σου.

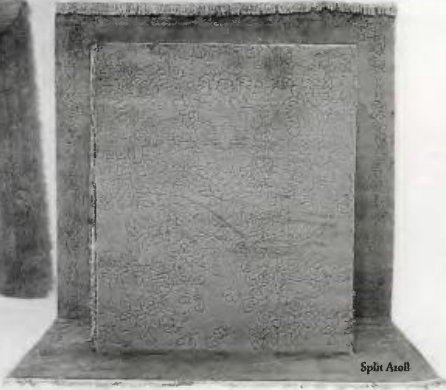
Info: Η έκθεση θα παραμείνει ανοικτή μέχρι τις 20 Φεβρουαρίου 2016. Ώρες: Σάββατο, 10:00-21:00. 22797400, info@nimac.org.cy, www.nimac.org.cy



Tom Dale



Terminal Blue



Sprit Atoll